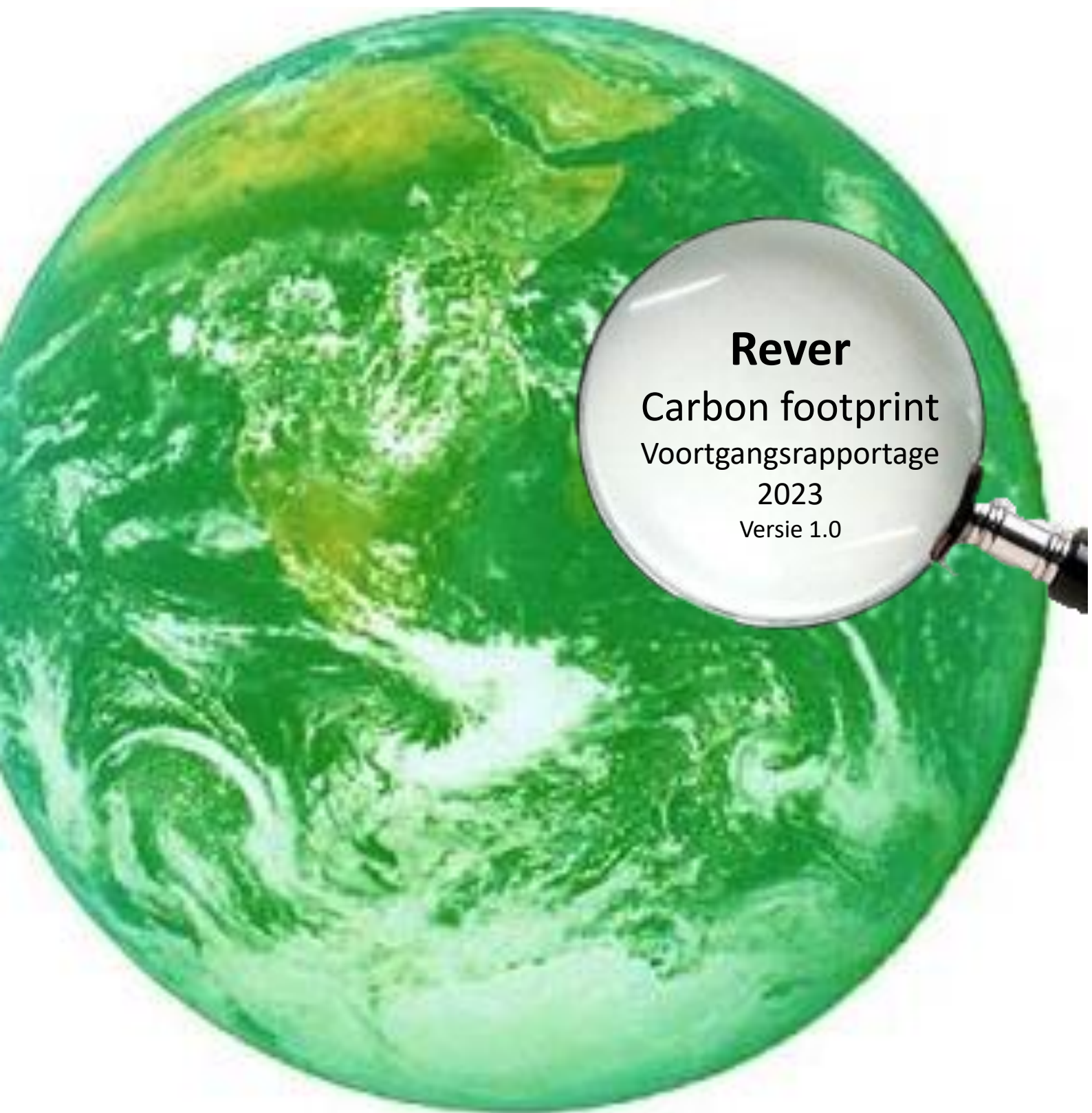


REVER

INTERIEURPROJECTEN



Rever

Carbon footprint
Voortgangsrapportage
2023
Versie 1.0

Voorwoord

Rever Interieurprojecten is een fullservice bureau voor het ontwerpen & bouwen van werkomgevingen. Dit doen wij door middel van specialistische analyses en advies, het turnkey ontwerpen en bouwen van inspirerende werkomgevingen en het begeleiden van de exploitatie. Dit doen wij elke dag vanuit ons clubhuis in Utrecht met veel plezier met projectconsultants, een ontwerpstudio met (interieur-)architecten, een afdeling projectmanagement en staf-personeel zoals finance, HR en marketing.

De wereldbevolking, welvaart en consumptie nemen jaarlijks toe. Dat zet klimaat, natuur, maatschappij en economie onder druk. Wij zijn allemaal verantwoordelijk voor het minimaliseren van grondstofgebruik, het reduceren van CO2 uitstoot, het beschermen van de wereldwijde natuur en het vergroten van sociaal en maatschappelijk rendement.

Wij nemen onze verantwoordelijkheid

Als Rever dragen wij hier actief aan bij. Om nú gezond te leven en een gezonde toekomst voor onze kinderen en volgende generaties te waarborgen. Wij vinden dat we de aarde en haar grondstoffen niet langer zó intensief mogen gebruiken. Wij willen en kunnen hier samen met onze opdrachtgevers een verschil in maken. De ambitie van ons team is hoog en we vinden dat elke stap, groot en klein, telt! Ieder van ons zet zich hier persoonlijk voor in en samen zijn wij onderdeel van de hoognodige verandering.

Hoe dragen wij hier concreet aan bij?

Om ervoor te zorgen dat dit geen loze belofte is, hebben wij de Sustainable Development Goals (SDG's) van de Verenigde Naties als uitgangspunt genomen. Dit zijn 17 doelen die in 2015 als de wereldwijde doelstellingen voor duurzame ontwikkeling zijn vastgesteld, in het kader van de mondiale duurzame ontwikkelingsagenda voor 2030.

Wij hebben ons door de SDG's laten inspireren en onze organisatie en uitvoerende werkzaamheden kritisch tegen de 17 doelen aangehouden. We hebben besloten onze focus te leggen op de doelen waar wij binnen onze cirkel invloed op uit kunnen oefenen. Eén daarvan is SDG 13 : Klimaatactie.

“Neem dringend actie om klimaatverandering en haar impact te bestrijden.”

Gevaren voor het klimaat terugdringen doen wij door bewust om te gaan met energie. We werken in een gasloos kantoor, hebben LED-verlichting, scheiden afval en stimuleren onze opdrachtgevers op deze vlakken de juiste keuzes te maken. We zetten stappen in het verduurzamen van ons mobiliteitsbeleid. In onze interieurprojecten adviseren we om materialen op basis van hernieuwbare grondstoffen in te zetten en onze belasting op het klimaat altijd te compenseren via een daarvoor goedgekeurde instantie.

Overkoepelend nemen we diverse maatregelen om onze CO2 voetafdruk te verkleinen; Onze inspanningen laten wij jaarlijks onafhankelijk toetsen via ons CO2-Bewust certificaat niveau 5 van de CO2-Prestatieladder.

Deze rapportage bevat de uitkomsten van onze emissie-inventarisatie (scope 1,2 en 3) over 2023 en de voortgang in reductiedoelstellingen.

December 2024

P. Spoelder, Directeur-Partner

Inhoudsopgave

Inhoud

Voorwoord	2
Inhoudsopgave	3
1. Organisatie	4
1.1 Organisatiegrenzen	4
2. Aanpak CO ₂ -analyse	5
2.1 Grondslag van de CO ₂ -analyse	5
2.2 Energiesoorten	6
3. CO ₂ -emissies 2023	7
3.1 Scope 1 en 2: Directe en indirecte CO ₂ -emissie	7
3.2 Scope 3 : indirecte CO ₂ -(keten)emissie	7
3.3 Projecten met gunningvoordeel	7
4. CO ₂ -reductiedoelstellingen	8
5. Voortgang CO ₂ -reductie	9
6. Voortgang initiatieven	10
Bijlage 1 Plan van aanpak	11
Bijlage 2: ISO14064 verantwoording	12

1. Organisatie

1.1 Organisatiegrenzen

De organisatiegrenzen van Rever Interieurprojecten B.V. zijn vastgesteld volgens het principe van de 'organizational boundaries' zoals dat is vastgelegd in het GHG-protocol¹. Daarbij is gekeken naar de operationele invloedssfeer van het bedrijf. In de praktijk betekent dit dat waar activiteiten onder regie van Rever Interieurprojecten B.V. vallen, de verantwoording voor de CO₂-productie wordt genomen: de sturing ligt bij de eigen organisatie. In het kader van certificering voor de CO₂-prestatieladder is daarnaast ook de specifieke uitwerking van dit principe binnen het handboek versie 3.1 van de CO₂-prestatieladder gevolgd.

Op basis van deze benaderingen is vastgesteld, en besloten, om de organisatiegrenzen voor het jaar 2023 vast te stellen op Rever Interieurprojecten B.V. gevestigd in Utrecht.



¹ GHG-protocol = Greenhouse Gas Protocol, A corporate Accounting and reporting Standard, World Resources Institute (WRI) en World Business Council for Sustainable Development (WBCSD), 2001

2. Aanpak CO₂-analyse

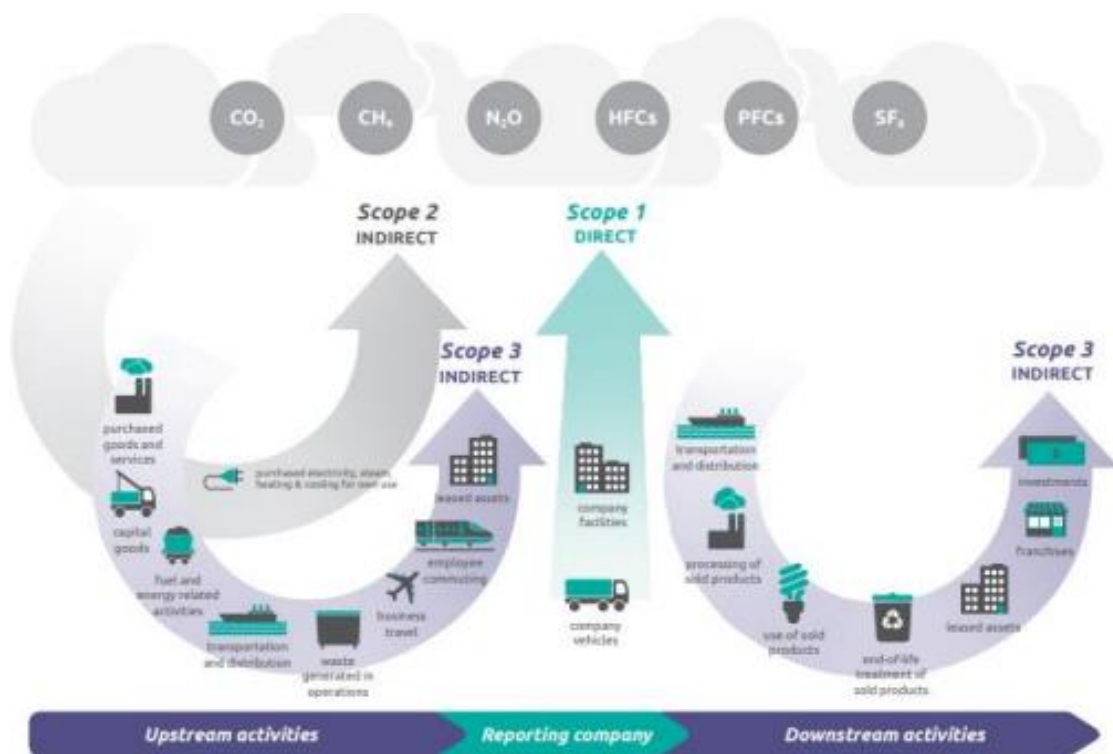
2.1 Grondslag van de CO₂-analyse

Hierbij verklaart Rever Interieurprojecten B.V. dat deze rapportage is opgesteld in overeenstemming met de richtlijnen in NEN-ISO 14064, versie 2018 (zie bijlage 1).

Op basis van de vastgestelde operationele grenzen zijn de CO₂-emissies en -absorpties door de activiteiten van de organisatie geïdentificeerd. Bij de identificatie van emissies wordt, conform het Greenhouse Gas Protocol en het handboek versie 3.1 van de CO₂-prestatieladder, onderscheid gemaakt tussen drie bronnen van emissie (bekend als scopes) in twee categorieën: directe emissies en indirecte emissies.

- Scope 1 omvat de directe emissies die onder het beheer vallen en worden gecontroleerd door de organisatie.;
- Scope 2 omvat de indirecte emissies door opwekking van gekochte elektriciteit en stadsverwarming
- Scope 3 omvat de andere indirecte emissies van bronnen zoals zakelijk verkeer met niet eigen bedrijfsmiddelen.

Deze CO₂-analyse omvat de CO₂-emissie van Rever Interieurprojecten B.V. betreffende de materiële scope 1, 2 en 3 emissies in het kalenderjaar 2023.



Figuur 1 Scopes Carbon Footprint-analyse

2.2 Energiesoorten

Binnen Rever zijn de volgende (groepen) energieverbruikers geïdentificeerd en actueel:

Energiebron	Scope	Verbruikers	Energieverbruiksmeting
Brandstof	1 en 2	Wagenpark	Getankte liter per tankbeurt Geladen aantal kWh
Elektriciteit	2	Verlichting, ICT middelen, keukenapparatuur, laadpalen	Meterstanden Elektriciteitsmeters
Warmtelevering	2	Klimaatsysteem	Meterstanden warmtemeters

Daarnaast zijn binnen de ketens waarin Rever actief is de volgende scope 3 categorieën geïdentificeerd:

Scope 3 categorie	Activiteiten Rever	Relevant voor Rever	Meting
1. Ingekochte goederen en diensten	Het voor projecten inkopen van (refurbished) meubilair, het inkopen van materialen én inhuren van dienstenleveranciers voor het plaatsen van vloeren, wanden, plafonds, elektrotechniek e.d.	Ja	o.b.v. omzetgegevens
2. Ingekochte kapitaalgoederen	Niet van toepassing	n.v.t.	n.v.t.
3. Brandstof- en energie gerelateerde activiteiten	Niet van toepassing	n.v.t.	n.v.t.
4. Uitbesteed transport en distributie upstream	De ingekochte goederen gaan in de regel direct naar het project. Bij meubilair dat gereviseerd wordt vindt een transport plaats van de projectlocatie naar de refurbisher. Dit wordt gezien als upstream transport.	Ja	Nee
5. Geproduceerd afval door het bedrijf	Het betreft hier met name kantoorafval van de organisatie zelf. Projectafval valt onder de verantwoordelijkheid van de opdrachtgever en/of ingehuurde dienstenleverancier	Ja	o.b.v. hoeveelheden per afvalsoort
6. Zakelijke reizen	Zakelijke reizen medewerkers met eigen wagenpark, OV, vliegtuig	Ja	o.b.v. reiskilometers per vervoertype
7. Woon-werkverkeer	Woonwerkverkeer met leaseauto's wordt meegenomen in scope 1. Woonverkeer met privéauto, OV of fiets komt voor en wordt meegenomen.	Ja	o.b.v. reiskilometers per vervoertype
8. Geleasede bedrijfsmiddelen	Rever beschikt over een huurpand en leaseauto's. Deze zijn meegenomen in scope 1 en 2. Categorie wordt niet separaat meegenomen in inventarisatie	Ja	Ja (scope 1 en 2)
9. Uitbesteed transport en distributie downstream	Het betreft hier het (ingehuurde) transport van goederen van de leverancier naar de projectlocatie(s).	Ja	o.b.v. transportomzet
10. Verwerken van verkochte producten	Uitvoering advisering: toepassen van materialen en materieel	n.v.t.	n.v.t.
11. Gebruik van verkochte producten	Niet van toepassing	n.v.t.	n.v.t.
12. Einde levensduur behandeling van verkochte producten	Niet van toepassing	n.v.t.	n.v.t.
13. Downstream gehuurde activa / geleasede bedrijfsmiddelen	Niet van toepassing	n.v.t.	n.v.t.
14. Concessies (franchises)	Niet van toepassing	n.v.t.	n.v.t.
15. Investeringen	Niet van toepassing	n.v.t.	n.v.t.

3. CO₂-emissies 2023

3.1 Scope 1 en 2: Directe en indirecte CO₂-emissie

Scope 1	omvang	eenheid	emissiefactor	ton CO ₂
Brandstofverbruik - diesel	8.033	liter	3256	26,2
Brandstofverbruik - benzine	7.056	liter	2821	19,9
Totaal scope 1				46,1

Scope 2	omvang	eenheid	emissiefactor	ton CO ₂
Elektriciteitsverbruik - grijs				
- vestiging	63.553	kWh	456	29,0
- wagenpark	47.429	kWh	456	21,6
Elektriciteitsverbruik - groene stroom	-	kWh	0	0,0
Warmtelevering	4.977	Gj	25370	126,3
Totaal scope 2				176,9

Business travel	omvang	eenheid	emissiefactor	ton CO ₂
Zakelijke kilometers - auto	-	km	193	0,0
Zakelijke kilometers - OV	-	km	20	0,0
Vliegreizen < 700	-	km	234	0,0
Vliegreizen 700 - 2500	-	km	172	0,0
Vliegreizen > 2500	-	km	157	0,0
Totaal business travel				0,0

Totale CO ₂ -footprint (scope 1 & 2 + business travel)	222,9
---	-------

3.2 Scope 3 : indirecte CO₂-(keten)emissie

	Omvang in CO ₂ (ton) 2023
Upstream Scope 3 Emissies	
1. Aangekochte goederen	4.015
2. Kapitaal goederen	-
3. Brandstof en energie gerelateerde activiteiten (niet in scope 1 of 2)	nvt
4. Upstream transport en distributie	nmb
5. Productieafval	23
6. Zakelijk reizen (niet in scope 1 of 2)	
7. Woon-werkverkeer	
8. Upstream geleaste activa	nvt
Downstream Scope 3 Emissies	
9. Downstream transport en distributie	266
10. Ver- of bewerken van verkochte producten	nvt
11. Gebruik van verkochte producten	nvt
12. End-of-life verwerking van verkochte producten	nvt
13. Downstream geleaste activa	nvt
14. Franchisehouders	nvt
15. Investerings	nvt

4.304

3.3 Projecten met gunningvoordeel

Rever heeft in 2021 een aanbesteding gewonnen voor kantoorinrichting belastingdienst. De scope 1, en 2 energieverbruiken binnen deze projecten zijn identiek aan de energieverbruiken van het gehele bedrijf, evenals de materiële scope 3 categorieën. De berekening van de CO₂-emissies vindt plaats op basis van omzetaandeel. Er zijn geen specifieke reductiedoelstellingen voor dit project. De maatregelen en reductiedoelstellingen van Rever gelden ook voor dit project.

Belastingdienst	ton CO ₂
Scope 1	29,5
Scope 2	113,2
Scope 3	2.755,9
Totaal	2.898,7

4. CO₂-reductiedoelstellingen

Op basis van de energie-inventarisaties, de Carbon Footprint 2019 en de inventarisatie van reductiemogelijkheden heeft Rever kwantitatieve reductiedoelstellingen vastgesteld. De doelstellingen worden gerelateerd aan de omzet per meetperiode.

SCOPE 1 EN 2 DOELSTELLING REVER

Rever wil in 2025 ten opzichte van 2019 15% minder CO₂ uitstoten

SUBDOELSTELLINGEN

Scope 1	In 2025 ten opzichte van 2019 30% minder CO ₂ uitstoten
Scope 2 (incl. business travel)	In 2025 ten opzichte van 2019 12% minder CO ₂ uitstoten
Elektriciteitsverbruik	Per jaar 2% minder elektriciteit verbruiken dan voorgaand jaar
Alternatieve brandstoffen	Inkoop van groene stroom

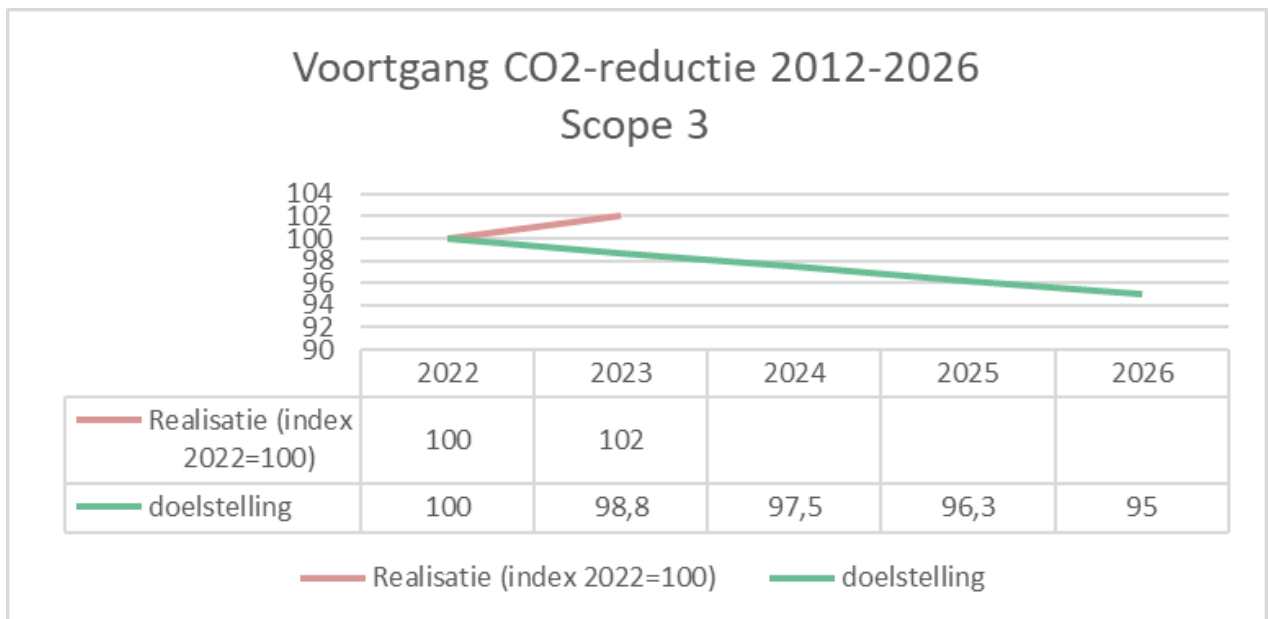
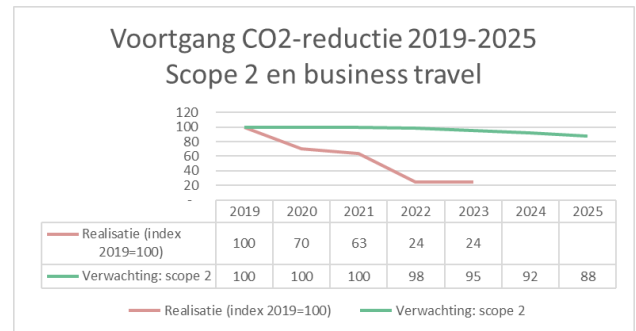
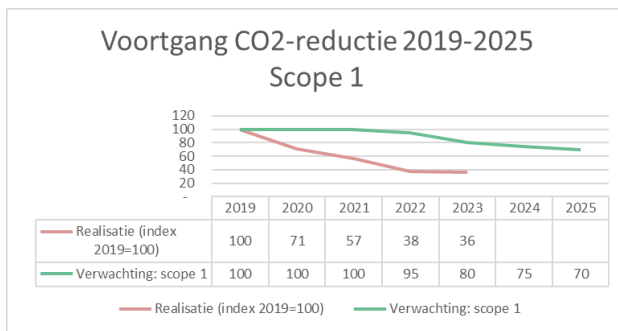
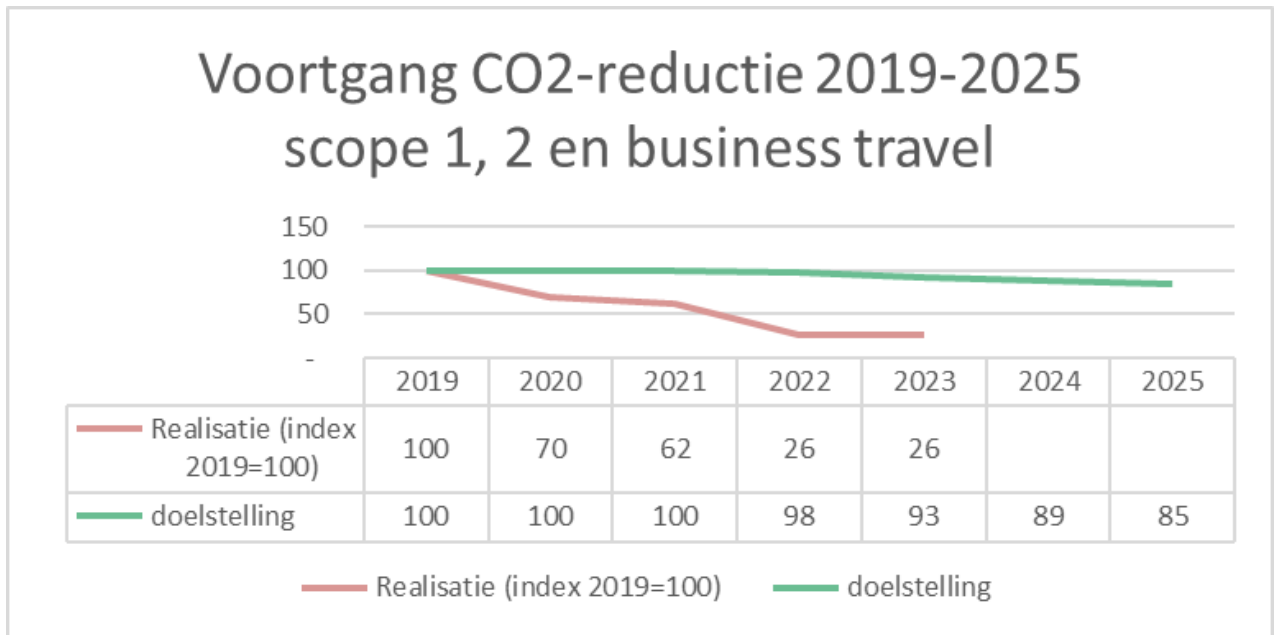
SCOPE 3 DOELSTELLING REVER

Rever heeft als doel om de scope 3 emissies van het ingekochte transport (up- en downstream) in de periode 2023-2026 met 5 % te reduceren

DOESTELLINGEN JAAR 2024

Scope 1	In 2024 ten opzichte van 2019 25% minder CO ₂ uitstoten
Scope 2 (incl. business travel)	In 2024 ten opzichte van 2019 8% minder CO ₂ uitstoten
Elektriciteitsverbruik	Per jaar 2% minder elektriciteit verbruiken dan voorgaand jaar
Alternatieve brandstoffen	Inkoop van groene stroom
Scope 1 en 2	In 2024 ten opzichte van 2019 de totale CO ₂ uitstoot van Scope 1 en 2 met 11% te verminderen.
Scope 3	De scope 3 emissies van het ingekochte transport (up- en downstream) in de 2024 ten opzichte van 2019 met 2,5 % te reduceren

5. Voortgang CO₂-reductie



6. Voortgang initiatieven

Vanaf 2021 is Rever bij meerdere initiatieven betrokken geweest die met name gericht waren op circulariteit (met onderliggende aandacht voor CO₂-effecten). In 2022 en 2023 is een initiatief actief geweest rondom stadsverwarming (warmtelevering), de meest significante emissiestroom, en het energiecontract in samenwerking met (nieuwe) pandeigenaar en bedrijven gevestigd in zelfde blok. Doel: kennisvergroting over beheersing en reductie van stadsverwarming, kennisdeling van verbruiken, en te kijken of er overgestapt kan worden op groene stroom.

Daarnaast is in 2023 deelgenomen aan meerdere bijeenkomsten van de Stichting Positieve Impact (voorheen CO₂ Neutraal). Voor één van die bijeenkomsten is Rever de gastheer geweest en hebben wij deelnemers ontvangen in ons clubhuis.

Bijlage 1 Plan van aanpak

Plan van Aanpak 2019-2025

CO2-Reductiemaatrag	Type act	Emissiestroom	Verbruik	Scope 1 of 2	Verantwoordelijk	potentiele CO2-reduct	KPI	Planning
SCOPE 1 - Gasverbruik (vastgoed)								
nvt								
SCOPE 1 - Mobiliteit (wagenpark)								
Duurzame brandstofkeuze								
Vervanging fossiele brandstofautos door elektrische auto's	Dynamisch	Brandstofverbruik	wagenpark	Scope 1	directie	32% in periode, zie tab berekening potentieel	# elektrische auto's	afhankelijk van eindtijd leasecontracten (3 in 2023) en end-of-life gekochte wagens
Bewuste mobiliteitskeuze								
Inzet videocconferencing en thuiswerken	Dynamisch	Brandstofverbruik	wagenpark	Scope 1	medewerkers	geen kwantitatief potentieel vastgesteld	# jaarkilometers	wordt al toegepast
Zuinig rijgedrag								
Toolbox zuinig rijgedrag	Jaarlijks	Brandstofverbruik	wagenpark	Scope 1	medewerkers	geen kwantitatief potentieel vastgesteld	# km/liter, km/kWh	start in 2024/2025
SCOPE 1 - Mobiliteit (Transport)								
Transportauto (2015) vervangen door energiezuiniger type	Eenmalig	Brandstofverbruik	wagenpark	scope 1	directie		# vervangen	nader te bepalen afhankelijk van end-of-life huidige wagen
SCOPE 2 - Elektraverbruik (vastgoed)								
Vergroenen elektriciteit								
inzet op groene stroom bij pandeigenaar	Eenmalig	Elektraverbruik	vestiging	Scope 2	directie	10% in periode, zie tab berekening potentieel	groene stroom contract	in 2022 opstarten overleg. Status 2023: eigenaar wil overstappen indien alle huurders mee gaan.
inzet op groene stroom laden wagenpark	Dynamisch	Elektraverbruik	wagenpark	Scope 2	directie	4% in periode, zie tab berekening potentieel	groene stroom contract	in 2025 onderzoek naar haalbaarheid
Energiezuinigere apparaten								
Energieverbruik meenemen in keuze bij aanschaf apparatuur	Dynamisch	Elektraverbruik	vestiging	Scope 2	directie	2% ambitie op jaarverbruik, geen berekening	# kWh	meenemen bij onderhoudsvervanging
Verbruiksduur verminderen								
Bewegingsmelders plaatsen	Dynamisch	Elektraverbruik	vestiging	Scope 2	directie	2% ambitie op jaarverbruik, geen berekening	# kWh	onderzoek naar (technische) haalbaarheid
Toolbox zuinig energiegedrag	Jaarlijks	Elektraverbruik	vestiging	Scope 2	directie	2% ambitie op jaarverbruik, geen berekening	# kWh	start in 2024/2025
SCOPE 2 - Warmtelevering (vastgoed)								
Warmteverbruik reduceren								
klimaatbeheersing: inrichting en afstelling	...	Warmteverbruik	vestiging	Scope 2	directie	geen kwantitatief potentieel vastgesteld	# Gj / graaddag	nader onderzoek naar huidige systeem en afsteemooglijkheden noodzakelijk
Organisatorische maatregelen								
Vergroten bewustwording								
toolboxen zuinig rijgedrag en energiegedrag	Jaarlijks	alle	vestiging, wagenpark	Scope 1, 2	directie	2% ambitie op energieverbruik, geen berekening		start in 2024/2025
SCOPE 3 - Reduceren CO2-emissies								
woonwerkverkeer afval transport	Dynamisch	downstream transport	extern transport	scope 3	directie	5% ambitie op jaarverbruik	CO2 emissie extern transport	nader te bepalen nader te bepalen 2023 - 2026

Bijlage 2: ISO14064 verantwoording

ISO 14064-1 §9.3.1		2023
A	Reporting organization	Rever Interieurprojecten B.V.
B	Person responsible	P. Spoelder
C	Reporting period	2023
D, E	Organizational boundaries	Rever Interieurprojecten B.V., Utrecht
F	Direct GHG emissions	Scope 1: 46,1 ton CO2
G	Combustion of biomass	n.v.t.
H	GHG removals	n.v.t.
I	Exclusion of sources or sinks	n.v.t.
J	Indirect GHG emissions	Scope 2 176,9 ton CO2 Scope 3: 4.304 ton CO2
K	Base year	2019
L	Changes or recalculations	nee
M	Methodologies	zie H 2.2
N	Changes to methodologies	nee
O	Emission or removal factors used	CO2-emissiefactoren, jan 2023 Defra-factoren 2023 (basis defra 2012 omgerekend naar euro, inflatie correctie)
P, Q	Uncertainties	Scope 1,2: minimaal, gebaseerd op werkelijke verbruiken. Scope 3: onzekerheid door deels toepassing 'spend-based' i.p.v. 'volume-based' omrekening
R	Statement in accordance with ISO 14064-1	Emissie-inventaris is opgesteld conform ISO 14064-1
S	Verification	niet uitgevoerd
T	GWP factors	alleen CO2 (gwp =1)